

# 生活電子報 part.1

102358022 風管所 黃見桐

這篇主要紀錄一下關於住宿關的基本訊息，未來幾篇也會敘述一下食衣住行育樂其他相關的資訊!

## 1. 宿舍申請

在住宿方面，芬蘭有兩大機構一起提供學生宿舍，分別是 ayy 以及 HOAS，在你出發前一兩個月就會收到 email 通知說你會由哪個機構負責，再來要做的就是根據 email 指示去申請宿舍(但並不代表你一定有申請到宿舍)，大概再過一個月後就會被通知是否有申請到宿舍，若有申請到的話需要你印出合約並簽名回傳給他，到了這一步就可以確認有宿舍了!

## 2. 初到芬蘭

在出國前，你會收到 Aalto 的一個調查，分別是選課計畫還有旅遊計畫，在**旅遊計畫**裡會問你何時到芬蘭，需不需要有 tutor 去接你以及需不需要 tutor 先幫你拿鑰匙。我個人是選擇需要接機並且希望他們先幫我拿鑰匙，所以我到了之後不用擔心迷路和不知如何拿鑰匙，建議就這樣勾選請他們幫忙就好!

## 3. 來到宿舍

基本上這邊提供的宿舍都是 Flat，也就像臺灣那種家庭式的公寓，芬蘭的宿舍是男女同棟不同房，在你的大樓裡可能某幾戶是女生房某幾戶是男生房。每個 flat 裡通常有客廳、陽台、廚房、共用衛浴、個人房間(也有些是共用房間的)，房間及公共空間大小因不同房型而不同(ayy 跟 HOAS 下又有不同價錢的房型)。

房間內設施可能因房型而異，我和另外兩個政大商院的學妹都是住在 ayy 的 Ida 宿舍，房間裡有一張大桌子、一個大書櫃、一張床(不一定有床墊、床單、被單、枕頭)、一個檯燈、兩個大衣櫃，房間裡不一定有網路線，所以擔心的話需要自行先帶。通常租屋機構會先提供你上一任房客的聯絡方式，可以跟他詢問你需要帶些什麼東西，他會留什麼給你之類的訊息。

廚房設施會有一個流理臺、一個烤箱、數個電爐(這兒沒有火爐)、微波爐、冰

箱，可能會有一些前人留下來的廚具，這部分就每戶不同了。

在房內公共區域以及整棟樓的公共區域應該都會有地方貼住宿機構的公告，請仔細閱讀並記住較重要的訊息。

#### 4. 房間檢查及繳費

在房內公共區域應該有地方公告了每個房間裡最基本會有的東西，請先檢查是否有缺少任何一項或是檢查是否有損壞，若有缺少或損壞記得要先通知住宿單位，請他們來幫你替換或補上缺少的東西(請注意何時是他們的上班時間)，以免結束時被罰錢。

繳錢的部分，你可以選擇在線上用信用卡繳費或是到該機構的辦公室繳納，另外也可以選擇要一次繳清還是分期繳，由於 ayy 提供第一次現場繳錢可免手續費，所以我就一次現場繳清了。

#### 5. 特別注意!

房間門都有一個自動反鎖機制，你只要一關上門就會自動鎖上，所以若你沒有關閉這個自動反鎖機制，離開房間千萬要帶著你的鑰匙! 這邊請人開鎖最便宜 20 歐(上班時間)，若是遺失鑰匙，因為他們會把房門鎖全部換掉，這樣會要 50 歐，為了大家的荷包，請務必保管好鑰匙!

#### 6. 相關連結

- a. 住宿提供機構 ayy

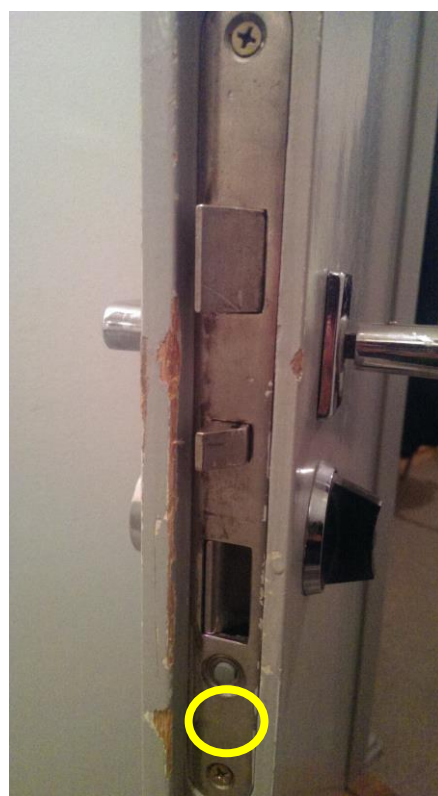
<http://ayy.fi/en/>

- b. 住宿提供機構 HOAS

<http://www.hoas.fi/www/hoaswww.nsf/sp?open&cid=exchangestudents>

## 7. 如何關閉自動反鎖機制

請注意你自己的門側邊卡榫部分，最下面的那個卡榫(左圖紅圈處)是可以推進去卡住的!只要推進去讓他卡住(如右圖)就可以關閉自動反鎖機制。若要開啟自動反鎖機制，請按下被你推進去那個卡榫下面的小按鈕(右圖黃圈處)，卡榫就會恢復，自動反鎖機制也就開啟了! 這部分請特別注意!! 不要因為自動反鎖機制而被罰錢啊!!!!



## 8. 公共設施

在 ayy 各處的宿舍區都有很多棟宿舍(HOAS 不清楚但猜測也是這樣)，在舍區裡都會有一些共用的空間、器具，而洗衣房就是一個很重要的公共空間，到了之後記得先去了解一下你的舍區有哪些公共空間、他們在哪兒、有什麼規定等等。以我住的 Ida 舍區為例，洗衣機是所有舍區裡的人共用，每周都有一張登記表，需要提前預約才可以使用。