

電子報 4：德國趴趴走

財管三 楊子儀

前面有提過德國月票適用於德國境內 IC、ICE 以外的交通工具，那當然要好好利用這張月票溜達一下、探索德國，只要不怕通勤時間太長，真的可以去好多地方，唯一的小缺點就是德鐵真的很容易出現臨時狀況，要預留足夠的通勤時間！下面分享我去過的幾個鄰近城市！

在我們附近、西邊，由南到北的幾個大城市包含：波恩、科隆、杜塞道夫！

波恩

位於波恩附近的龍堡是一座私人別墅式的城堡，以童話般的建築外觀和萊茵河景觀聞名，前往龍堡的途中會經過一條非常靜謐的小徑，像在森林中漫步，非常舒服！之後可以搭車前往市區走走，波恩同時是 HARIBO 小熊軟糖的發源地，可以去商店買到各式各樣、種類豐富的糖果！



科隆

科隆最著名的地標莫過於科隆大教堂了，這座哥德式建築以其高聳的雙塔與精緻的雕刻聞名，若天氣好，非常推薦登上教堂高處俯瞰整座城市！另外，德國被視為聖誕市集的發源地，科隆的聖誕市集非常盛大、值得一去，在聖誕節期間，整座城市充滿濃厚的節慶氛圍，無論是在主要廣場或街道角落，隨意漫步都能遇見大大小小、各具特色的聖誕市集，非常浪漫！



海德堡

火車一路向南，在這趟短暫的半日遊中，雖然沿途經過了許多斜坡與樓梯，走起來相當疲累，但從高處遠眺整座城市時，仍覺得非常漂亮、很值得。

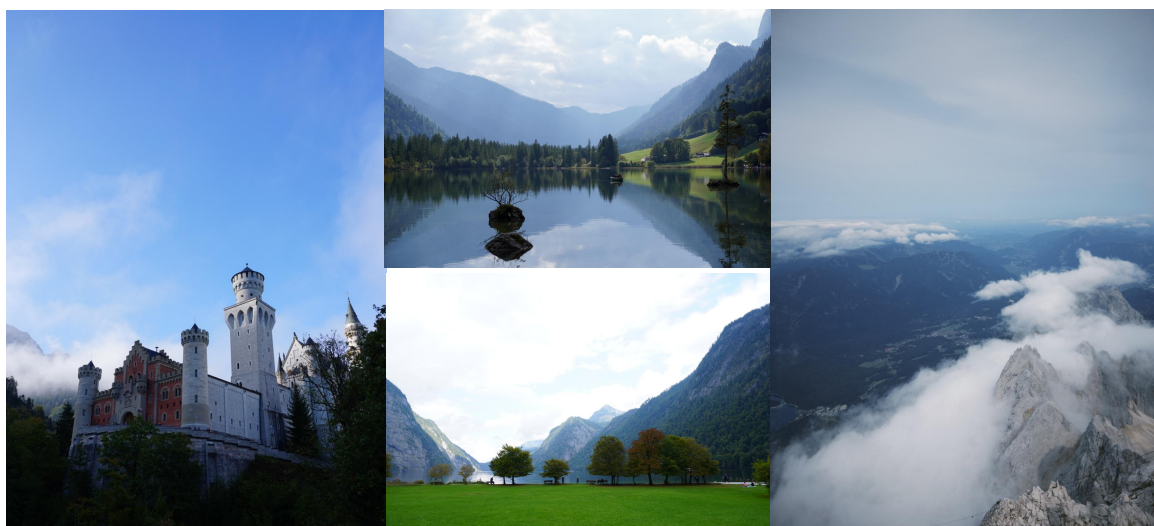
我們也參觀了海德堡城堡，這座城堡坐落於山丘之上，俯瞰老城與內卡河，不僅是海德堡的重要地標，也讓我在行走與參觀的過程中，更深刻感受到這座城市厚實的歷史脈絡與文化底蘊。



慕尼黑

相較於前面幾個城市距離較遠，搭乘約 7 小時的夜巴前往。市區大約一到兩天就能逛完，其中慕尼黑王宮規模非常大，金碧輝煌；而我覺得真正非常、非常值得一去的是周邊的郊區景點，例如新天鵝堡、超美的國王湖、魔法森林，以及德國最高峰——楚格峰。

造訪時恰逢啤酒節，也順道感受了當地的熱鬧氛圍。我們沒有進入帳篷裡（似乎需要事先預訂），而是在外圍其中一家攤位，嘗試了一公升的啤酒（右上圖），算是很有紀念性的體驗。



FlixBus

FlixBus 是一個在歐洲非常方便的交通工具，有自己的 APP 可以下載，尤其因為德國擁有很棒的地理位置，很適合搭 FlixBus 到處玩，而越臨近的時間、越熱門的地點價格也會隨之上漲，如果有辦 ISIC 卡有 85 折或 8 折的學生優惠，獲取方式是前往 ISIC 官網輸入相關資料，便可取得一串優惠碼。另外，也可以關注一下 Aldi 超市推出的 14.99 歐優惠券（當時是 9 月買的），意思是可以以 14.99 歐的價格買到高於此價格的車票，舉例而言，我曾經用這張優惠券買到售價 80 多歐一週後前往巴黎的車票（因為有這張券才買得下去這麼臨時的行程，不過其實平常很少有這麼高的價格）。

機場

而如果是搭乘飛機，可以優先選擇離 Vallendar 較近的兩個機場法蘭克福-哈恩機場（HHN）、科隆-波恩機場（CGN），不同於法蘭克福機場（FRA），瑞安、威茲等廉價航空，大多會從這些規模沒這麼大的機場出發。

HHN 雖然名為法蘭克福-哈恩機場，但其實並不在法蘭克福城市中，且是一個非常非常小的機場，從 Vallendar 出發，可以透過兩班公車抵達，約兩小時。CGN 則可以透過 RB 27 直達，約一小時 20 分鐘，更加方便！在這邊也順便小提一下有次小小瘋狂的經歷，因為看機票價格飛回多特蒙德機場（DTM，相較於杜塞道夫更北）便宜許多，我便想，坐 4 個多小時的車，中轉 2、3 次，應該還好、可以接受，殊不知，因為遇上德鐵誤點、取消，花了 6 個多小時才回到小鎮，大家要做好心理準備！

值得一提的是，我覺得各地機場對於隨身行李的規定不盡相同，有些機場隨身行李在過安檢時，需要將所有小於 100 ml 的液體裝進同一個透明夾鏈袋中，分開拿出來掃描，而且一人僅限使用一個夾鏈袋，有些機場又沒有特別限制，導致我常常臨時在機場調整，因此建議可以事先都裝成一袋，應變各種臨時情況！