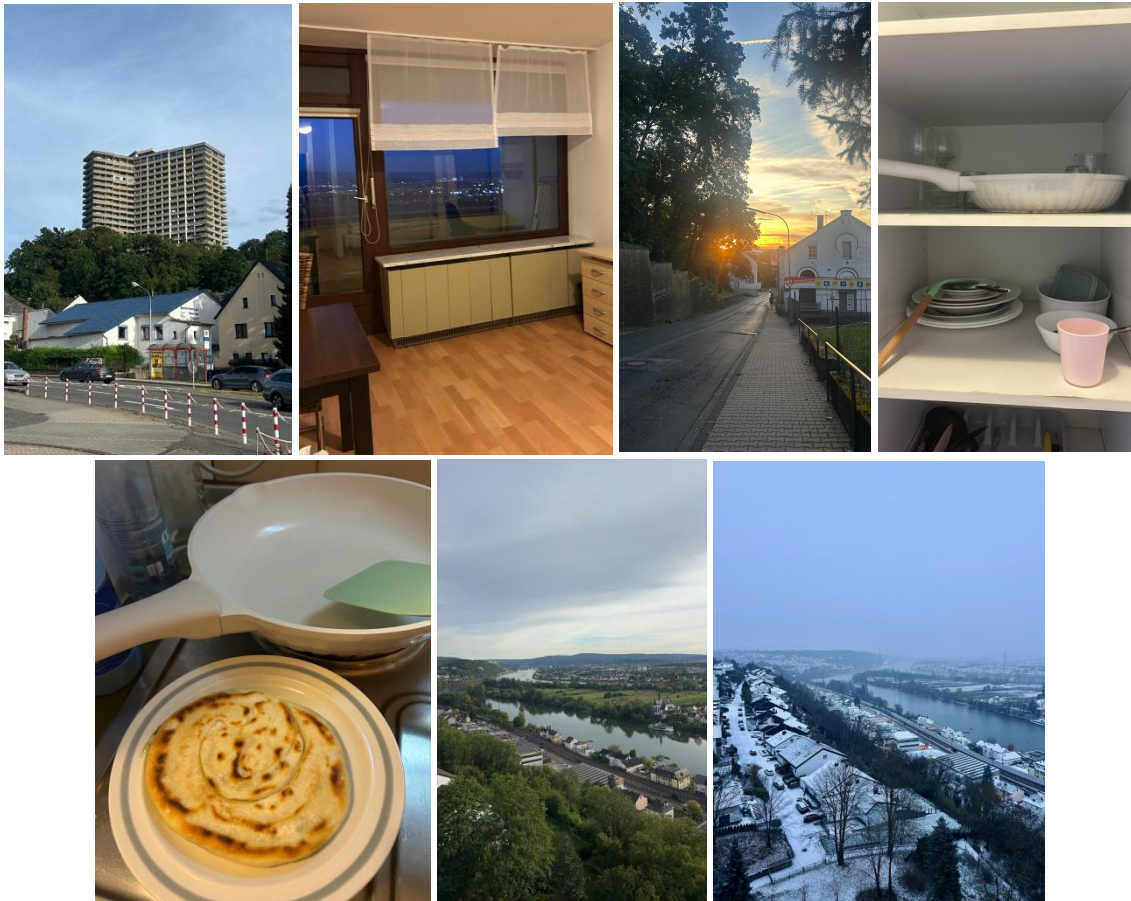


## 電子報 3：校園、住宿與周邊環境

財管三 楊子儀

### 註冊 & 住宿

在正式提名 WHU 後，會收到 WHU 寄來的註冊信件，非常簡單，跟著指示做就可以了！其中也會有關於住宿的，住宿採取填表回覆，保證住宿、先搶先贏，因為我是後期才選的，住到 Humboldthöhe，這是一棟老年退休公寓，座落在半山腰之處，走路到學校大約 10 分鐘，價格為 2250 歐/一學期，是一件配有廚房及陽台的完整套房，廚具配備齊全，特別的是，每個月會有人員固定更換被套、床套，不過需要自己先將舊的拆除，整體住起來，非常寬敞、舒適，我很喜歡，尤其是每天早上都能看到漂亮的河景，小缺點是廚房平台空間較小不太方便，另外，我朋友常常說上山那段路很累，但如果住過政大山上宿舍，這段小山坡的距離，完全是小意思（只是第一天搬行李真的很痛苦）！



這裡每層樓都有垃圾間，洗衣房則在 17 樓，一次 3 歐，這棟公寓配有 24 小時櫃檯人員及各種專業人員，處理問題非常容易，像是忘記帶鑰匙><（房門是關上就自動上鎖的！）、或是排水孔堵住，早上回報，過不到十分鐘就有人來幫我處理了！！超級感謝！！！！

另外，這裡所有宿舍皆離學校不遠，可以小提一下，我的朋友們都住在 Campus Krautkrämer (CKK)，可以說是 CP 值最高的選項，房型為個人獨立配有廚房的完整套房，價格是所有住宿選項中最低的 (1600-1700 歐/一學期)，G 樓(台灣一樓)房間較大，但同時也有一間 common room，可能會稍微有點吵雜。

### Town Hall Registration

抵達德國後需要入籍，而入籍方式非常簡單，在抵達後不久，便會收到學校提供的德文信件模板，複製貼上並傳送即可，之後 IRO 會通知領取，稅號也會再不久之後寄到宿舍！

### 校園環境

---

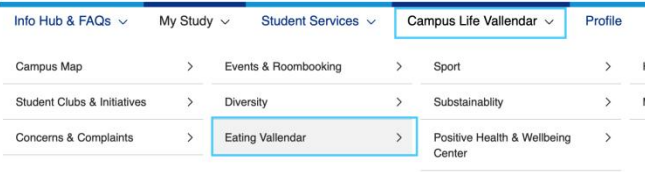
學校每間教室門口都有一個顯示板，標明課堂與時段，只要寫著 Available，都可以自由使用，是除了圖書館以外非常好的自習空間，而學校也有好多討論室，學生不用預約就可以自由運用，就留給大家自己探索了！學校還有一些販賣機，在 IPC 棟有個 Bistro，販賣咖啡、飲料跟一些小點，我們快離開學校時才發現！



必須大推學校的健身房，設備齊全，有一間很完整的女更衣室，不僅 24 小時，還完全免費！



而學生餐廳跟健身房在同一棟，每天會有三種餐點，可以透過 [mystudies.whu.edu](http://mystudies.whu.edu) 事先查看，價格大約在 5-10 歐，算是蠻實惠的！



## 超市、附近餐廳

Vallendar 小鎮的生活很單純，學校周邊就有四間超市，包含 Lidl、Rewe、Netto、Aldi，非常方便，如果要購買更多的生活用品或購物則可以到鄰近的 Koblenz（科布倫茨），IKEA 也有公車直達，不過要注意，基本除了餐廳，德國超市、一般商店等週日不營業。

比較常去的是 Rewe 和 Lidl，Rewe 是離學校最近的，與其他超市相較，價格稍微高一點，不過還是非常建議認真逛一下，可以找到醬油、豆腐等其他超市比較找不到的東西，就不用特別去亞超買！大推 Rewe 金標商品！

Lidl 是我唯一有下載 APP 的，不時會有特殊折扣！很喜歡到這裡買蔬菜、水果，看起來很新鮮，陳列也很舒服！

Netto、Aldi 相對上面兩間距離學校算是比較遠的，但如果以我的住宿為中心其實與到 Lidl 距離差不多，所以閒來無事還是會去逛一下！剛來的時候去 Aldi 買了一個新鍋（其實宿舍有提供，但我自己覺得不太乾淨買了一個新的），這些超市不定時都會陳列一些鍋具、服飾等時性商品，順帶一提，很喜歡 Aldi 的麵包！





附近的餐廳只吃過 Grill Time 一間，份量很大，平均不到 10 歐，我和朋友兩個人吃得超級飽，披薩和土耳其烤肉都很好吃，可以試試看！也推薦大家去河邊走走，夕陽超級漂亮！