

丹麥城堡/博物館/美術館

阿馬林堡宮 Amalienborg

展出國王和王后的生活狀態與事蹟，帶出當初城堡命名的緣由，內部裝潢華麗，可以看到許多精緻的物件，也解釋現在丹麥皇室的血脈。



羅森堡城堡 Rosenborg Slot

城堡外的護城河增添莊重感，城堡內主要展出國王和皇后收藏的神奇物件(如整人的椅子)，其中最金碧輝煌的莫過於皇冠、項鍊、胸針，地下室酒窖的葡萄酒仍會在重大宴會時拿出來宴客，另外在頂樓也保存著如今皇室成員受洗的器具。記得先在入口處拿紙本導覽，會比較清楚哪些是重點項目，外面有特別整理過的花園，看完城堡可以停下來休息賞花。



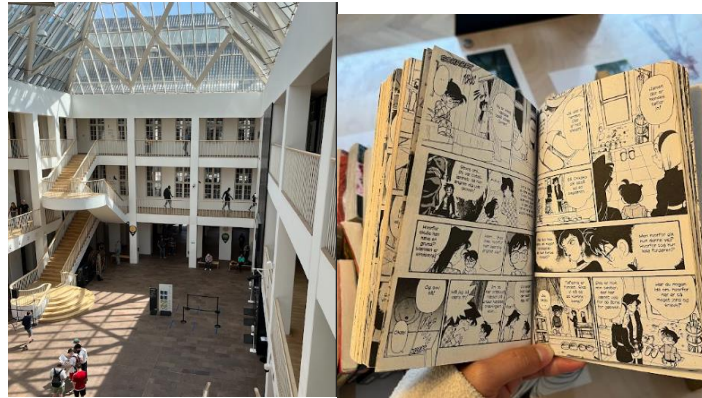
克里斯蒂安堡宮 Christiansborg Slot

現今舉辦宴會、接待外賓的場地，如曾經在 2010 年舉辦女王的生日慶典，主要講述每一個場地的功用和歷史，注意進去時需要使用鞋套，可以先下載 APP 聽導覽。



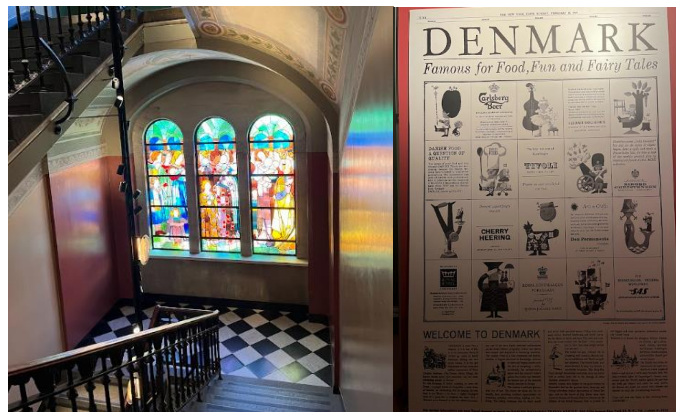
丹麥博物館

從遠古時代到近代的歷史，地域涵蓋全世界，收藏品多但許多沒有文字說明，很推薦去維京人的展場，講述為驚人擴張的歷史以及當初的生活型態，有趣的地方是也有說明各個文化像是日本動漫在丹麥興起的過程。



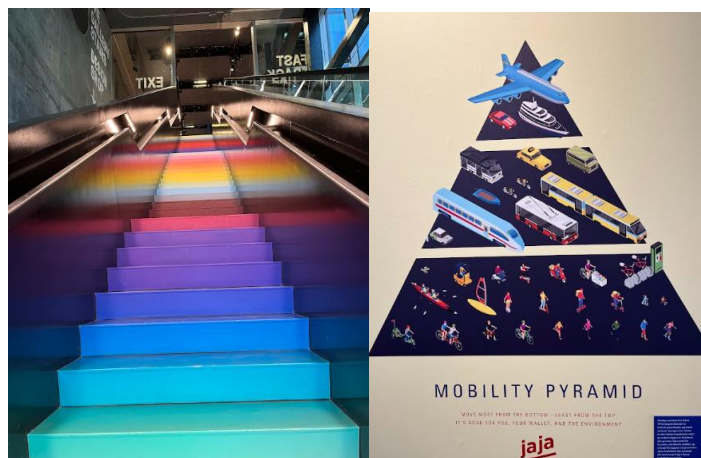
哥本哈根博物館

講述哥本哈根的起源、各大港口興起的背景、讀書風氣興起、電力與地鐵興建、社區設計、解放孩童等歷史，另外有特展展出前任丹麥外交部長(?) Ib Antoni 設計的宣傳海報和衛兵圖樣，是現在許多紀念品的原型。



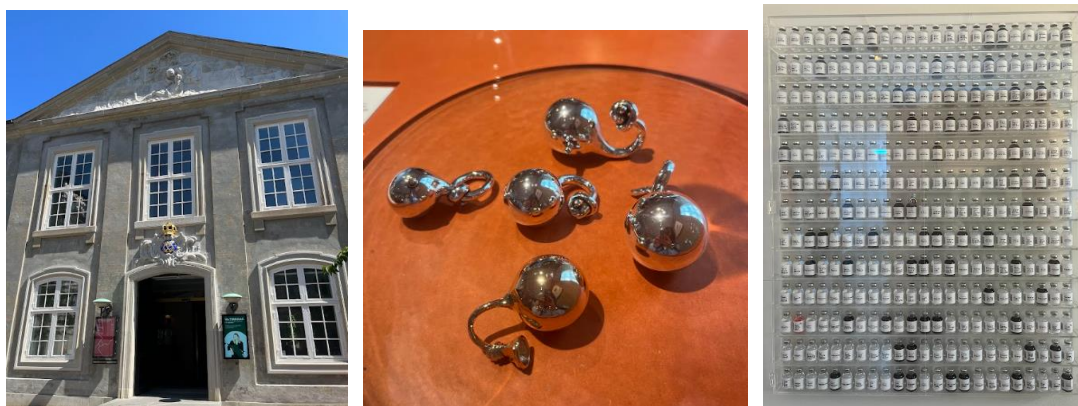
丹麥建築中心

展覽包含介紹進行的居住建案、哥本哈根腳踏車道設計的用心良苦、面臨抉擇建案諮詢大家的意見等，展場最後設有溜滑梯讓大家快速到一樓。



丹麥藝術與設計博物館

一開始先展出藝術家以對不同原材料本質理解設計的二十組組戒指，並用影片說明製作過程，接著是各種與未來可能產物相關、發人深省的問題、遠距對生活帶來的主要影響等，最後則是設計師對現代家具的設計展以及博物館對各種收納盒、茶壺的收藏。



圓塔

沒有電梯，都是上坡路，走上去大概耗費 10-15 分鐘，可以看到多數知名建築，缺點是有鐵欄杆不好拍照、位置少，沒辦法坐著好好觀賞。



路易斯安那現代藝術博物館 Louisiana Museum of Modern Art

展出方式多元，包含裝置藝術、數位作品等，展館一進去是大草坪，許多人在野餐、吹海風，另外也有展覽。



腓特烈堡城堡 Frederiksborg Slot

展示丹麥歷任國王的收藏以及畫像，房間藏有代表該任國王的符號（例如 C4 代表克里斯蒂安四世），記得其中一個大廳的天花板是立體雕刻，講述當時蓬勃各行各業的運作方式，這是一個需要花費蠻多時間參觀的城堡，可以先下載 APP 聽導覽。



克倫堡 Kronborg

地理位置靠近瑞典，周遭小鎮建議可以安排一天來放鬆，克倫堡是丹麥王室巡視領土時短暫的居所，內部設計較為樸素，另外教堂座椅設計十分有巧思，是不同的小雕像並包含不同寓意（右圖）

