

MAASTRICHT UNIVERSITY

交換生活報告



目錄

馬斯垂克大學簡介

p.1

PBL簡介&修課心得

p.2

生活及文化交流

p.4

交換須注意之事項

p.6

馬斯垂克大學簡介

馬斯垂克大學是荷蘭國內的研究型大學，成立於1976年，屬於較為年輕的學校。設有七個學院，涵蓋人文與科學，其中馬斯垂克經濟管理學院榮獲EQUIS、AACSB、AMBA三項世界頂級認證，是世界上極少數同時擁有這三項皇冠認證的大學之一，因此也是馬斯垂克大學較為知名的學院。馬斯垂克大學最為人所知的便是採用問題導向學習方法（Problem Based Learning）與小班制教學，以創新的教學模式打造出獨特的學習氛圍，吸引非常多國際學生前往研習，成為一所非常國際化的學校。

PBL簡介 體驗真正的「自學」



15人以內的小班教學，基本上都會認識到每一位同學

PBL的教學方法是我認為馬斯垂克大學最有特色的地方，身為交換學生也對此最有感，跟台灣傳統教學方法完全不一樣。問題導向學習同時結合翻轉教學，在小班制的環境由tutor在旁協助學生討論，運作流程概略如下：由course coordinator編制課程大綱與教授lecture→每周會有2堂tutorial，由學生帶領該堂課的facilitation，tutor在旁觀察，原則上不會影響課程設計。Facilitation是由學生輪流當課程「引導員」，由facilitator自行設計課堂活動，而其他學生則會需要在課前就先讀過course coordinator指定的論文。

修課心得 好的TUTOR帶你上天堂

課程整體規劃都還蠻有組織的，每堂課的主題都有連貫，學生投入程度雖有程度上的差異，但大致上都會認真討論。學習深入程度則很需要靠自己乖乖讀完課前指定論文，如果tutor也有在facilitation後給予建設性的回饋，就能有非常深入的學習。完成課前指定閱讀對於課堂上的討論非常重要，而課堂參與程度也是評分重點之一，因此非常建議要對於該堂課的討論主題有一定想法，而且要勇敢發言！

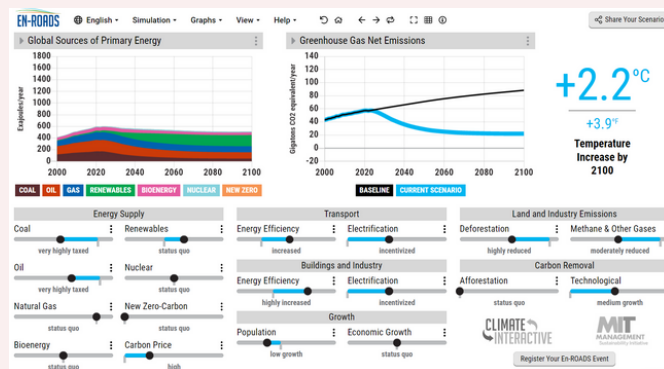
PERIOD 1 : SUSTAINABLE DEVELOPMENT (5ECTS)

涼度：★★★★★

交換生：70%

作業：團體報告*2、FINAL PROJECT*1、偶爾被抽到帶領討論

教授非常注重永續議題的批判性，不論任何看起來很讚的永續解方都會引導我們思考它的缺點，幾周下來還蠻影響我對永續這個議題的看法。至於討論課的情形，不知為何我被分到的組別有七成都是亞洲交換生，只有三成是本地生，加上是period 1的課，交換生可能還不太習慣PBL授課方式且剛好今年是由新tutor帶領，每次的討論課都不是非常熱絡，學習到的東西也因此較有限。（反之，loading之輕，如果只有這門課，則該period會有非常非常非常多閒暇的時間去做其他學習）



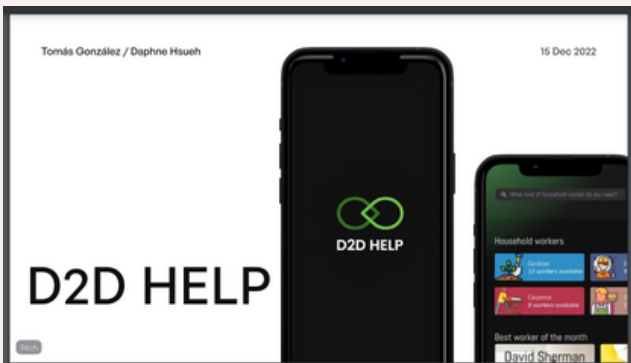
作業二：EnROADS 氣候變遷模型工具

PERIOD 2 : SOCIAL & ENVIRONMENTAL ENTREPRENEURSHIP (6.5ECTS)

涼度：★★★★☆

交換生：30%

作業：個人作業*1、FACILITATION*1、
小組期末PROJECT PITCH、FINAL PAPER 2500字



Project Pitch用Figma做原型測試，
同學跟tutor都覺得很不錯！

我剛好分到一個非常年輕且chill的tutor，加上同學討論時都非常熱絡，因此上課氣氛非常輕鬆愉快！學期間穿插 facilitation (由同學帶領，討論當周個案與相關論文) & pitch workshop (由tutor帶領，討論關於社企創業&期末pitch相關主題) 內容都蠻生活化也很有興趣。我非常喜歡這堂課！

PERIOD 2 : KNOWLEDGE MANAGEMENT (6.5 ECTS)

涼度：★☆☆☆☆

交換生：10%

作業：作業FACILITATION*1、團體報告*1、FINAL EXAM (ONLINE)

每周都有兩篇論文要讀，且難度都偏高，內容不只包含知識管理，每一篇論文幾乎都是以實驗去做驗證，因此統計名詞也頻繁出現。雖然不一定都需要讀到精熟，但是因為可能會被點到要回答問題，所以知道論文內容才比較不會丟臉。

這堂課原本是不需要考試的，不知為何後來改成online take home exam，但即使如此，考試題目也不是在開玩笑！需要在限時三小時內將整學期讀過的論文理概念套用到題目個案上，且字數上限是4000…（不過tutor有說篇幅不一定要這麼多啦）。考試結束五週後，成績跟評語就會出來，我覺得評語給得很認真！除了分數外還會逐題寫這題為何拿不到更高的分數。

Model:	(1)	(2)	(3)	(4)	(5)
Dependent variable:	Ordered logit chain length	Ordered logit chain length	Ordered logit chain length	Ordered logit chain length	Ordered logit chain length
network distance to expert		0.642** (0.242)			0.537** (0.251)
tenure			-0.139** (0.034)		-0.126** (0.035)
woman				0.775** (0.371)	0.821** (0.382)
self-reported expertise	-0.339** (0.103)	-0.332** (0.104)	-0.303** (0.105)	-0.324** (0.104)	-0.281** (0.107)
expert in same office	-0.002 (0.340)	0.295 (0.359)	-0.166 (0.346)	0.003 (0.343)	0.105 (0.370)
advertisement	-1.110** (0.409)	-0.821* (0.421)	-1.132** (0.417)	-1.140** (0.412)	-0.926** (0.432)
asset productivity	-1.288** (0.401)	-1.231** (0.401)	-1.290** (0.408)	-1.352** (0.404)	-1.323** (0.413)
enterprise resource systems	-1.085** (0.408)	-0.866** (0.415)	-1.069** (0.416)	-1.137** (0.411)	-0.949** (0.424)
Observations	239	239	239	239	239
Chi-squared	25.23**	32.46**	42.79**	29.92**	51.83**
Degrees of freedom	7	8	8	8	10
Log likelihood	-277.5	-273.9	-268.7	-275.1	-264.2

Notes: The intended sample here was 241 of the 381 search chains that actually got initiated by the original searchers responding to our initial survey. However, the actual regressions use only 239 observations, because two observations were completely determined. The dependent variable chain length measures the number of steps in the realized search chain in going from an originator to an expert. An ordered logit approach was employed to avoid stringent assumptions about the underlying functional form, while also allowing inclusion of noncompleted chains by coding them as being of length "99" (longer than any successful chain; the exact magnitude does not matter since an ordered logit only uses the ordinal ranking of the outcomes). Standard errors are in parentheses.
* Significant at 10%, **significant at 5%, ***significant at 1%.

隨便一篇論文真的都好難.....

生活及文化交流



買了吊床到山裡看書！

悠閒自在的生活步調

馬斯垂克是個小城市，生活步調很慢很舒服，市景好美好美。在台灣總是忘記要慢下來欣賞身邊的風景，到了馬斯交換是個很好的機會練習如何好好生活，沒事做的時候騎車亂晃，享受陽光享受風景，超級療癒！我跟朋友總開玩笑說整個馬城的人都不用工作，路上完全看不出來有上班的人，大家永遠都在逛街、喝咖啡、遛狗、騎腳踏車，就是個很愜意的地方✿

ESN Maastricht

ESN是個以國際生為主的組織，歐洲各個城市都有自己的據點，常常辦理各種文化交流的活動。雖然理應是個蠻有規模的組織，但我自己實際參與後發現，更常藉由參加這些活動認識一群國際生，接著一起抱怨活動品質.....

ESN ARRIVAL WEEK

辦在跟introduction day同一周，通常是開學前一週。需要提前買票，不然有可能賣完！有不同種類的票，建議不用參加第一天的迎新晚餐（餐廳可能不太好吃而且大部分的人都覺得太貴沒買票）；最後一天的秘密探險是去馬斯有名的地洞參觀，聽說還不錯！每一天會安排不同活動，像是城市導覽、闖關任務、桌遊日、滿滿的趴踢.....即便沒有刻意跟不同人一組，也還是會認識非常多人（Instagram 瞬間多幾十個人，記名字加油），但是如果想在活動後還繼續聯絡，就要靠自己的社交能力。至於活動品質，我覺得是有很大的進步空間，因為常常覺得主辦單位把大家聚集在一起後就沒有特別規劃，有時感覺工作人員也不太知道接下來該做什麼.....



ESN OCTOBERFEST

由ESN帶團去啤酒節：周五晚上夜巴→周末兩天的慕尼黑啤酒節→星期天再搭夜巴回馬斯→周一早上回學校上課，非常非常累的行程。像啤酒節這種大型喝酒活動其實跟團去會蠻好玩的（要瘋一起瘋）而且也很方便，什麼都不用規劃。但是也要有心理準備ESN辦活動的品質就那樣（可能會在爆冷的夜晚等遲到的遊覽車三個多小時，然後是住迷你簡易登山帳篷喔！）



Scope Berlin Startup Trip

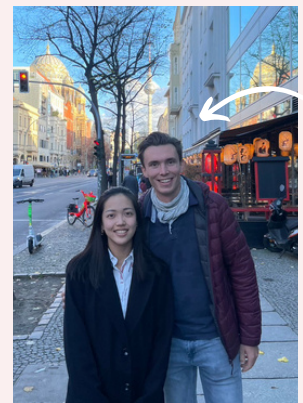
由商學院學生會主辦，帶大約20位學生去柏林的新創參訪。報名時會需要繳交履歷跟申請動機，因此同行的人是對新創或是柏林有興趣，會有蠻多共同話題，加上大家團體行動五天四夜，能交到幾個很不錯的朋友！參訪的企業雖是新創但基本上都還蠻有規模（老屁股新創），公司方大部分都很熱情接待（啤酒和飲料是基本，有些還會請吃飯），每間參訪流程大致是：企業簡介→個案討論→成果發表。一共參訪六間新創，產業包含醫療、招募、創投，建議出發前先查一下公司的基本資料，聽簡報&討論個案時會更有收穫！小小缺點是五天四夜的行程都以企業參訪為主，且都是團體行動，所以很少有自由時間逛柏林。（聽說同時間的Barcelona Trip就因為只有少少的三間企業，所以有更多時間觀光）

From 1st to 5th of November 2022

- 225 € for SCOPE members (active and passive)
 - make sure to become a passive member as soon as possible, it only takes 5 minutes
- 450 € for NON-SCOPE members.

- Six company visits
- One Alumni event
- Recruitment activities and drinks
- One social activity
- One big group dinner

Registrations are open until October 1st



疫情前來政大交換的同學

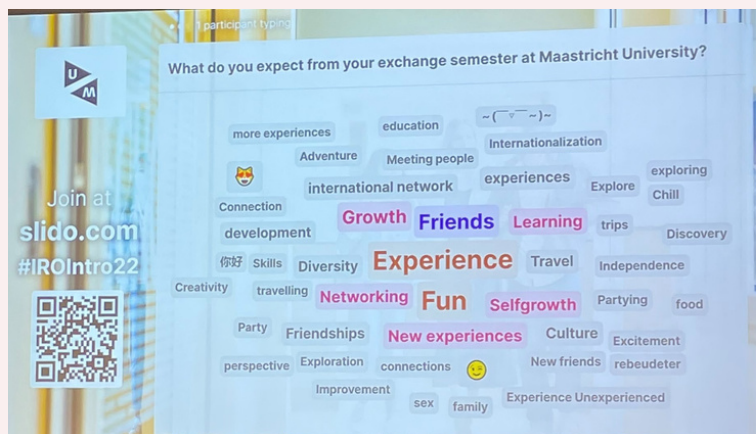
一些交友的小小TIPS

- 縱然有很多機會認識外國人，要能夠深入交流也是要對的契機跟話題，否則一直停留在很膚淺的話題（從哪裡來、覺得天氣如何、為何來馬斯.....）也蠻無聊的。我發現蠻多外國人對於台灣跟中國的政治情形蠻有興趣，可以想一下怎麼用英文聊這個話題。
- 馬斯垂克的夜生活非常豐富，時常有趴踢可以去嗨。趴踢最重要的就是音樂，聽到自己熟悉的音樂才會玩得開心！以下是各國人都超愛的歌（一聽就發瘋的那種程度，如果平常較少聽歐美歌可以多聽這些。）
 - Bad Bunny 的任何歌
 - Mama Mia & Dancing queen
 - 較常見的英文歌：Hot N Cold, September, Toxic

交換須注意之事項

你認為的交換的意義是什麼哩？

交換的機會得來不易，短短的半年也很快就過去了。如果能在出發前就先想清楚自己交換的目的是什麼，想要藉由這個機會達到什麼目標，到了當地就能比較有方向去執行目標，否則一到當地會有太多有的沒的大大小小的事情需要去處理。有時候光是買菜、煮飯、洗衣服就需要一整天的時間，如果沒有事先想好自己到底為什麼要出國，很容易不小心就蹉跎了這段難能可貴的光陰。當然也不一定要每天安排一堆活動累死自己，在交換生涯中找到平衡或是理想的生活模式也是很好的目標！



國際生們對交換生涯的期許

交換也還是學生！



商學院交換生introduction day
滿滿滿滿的人

馬斯垂克大學收了非常非常多的交換生，尤其商學院的名額又特別多，而交換生的學習成績一般來說都不會影響原學校的成績表現，因此很多交換生對課業的標準就是「不要被當掉」。

然而這樣的心態可能會導致學習態度不太積極，像是在facilitation時因為沒有讀過論文所以回答不出來；或是分組報告時因為想要安排旅遊就翹掉，會導致本地生蠻不希望跟交換生同組（我聽到不只兩位本地生講過類似的話），長久下來甚至會影響到本地生對台灣和政大的印象。所以還是建議找到旅遊、生活和課業的平衡，不需要追求滿分但是也不要成為討人厭的雷組員。