

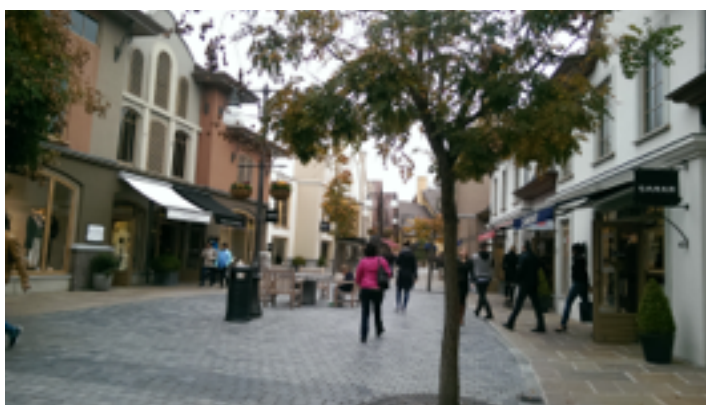
## 生活電子報 Part 3\_購物在比利時

102357011 財管碩 李宛諭

比利時其實是一個很好買東西的國度，牌子很多也商家集中度也高，因此常常逛街就是一整天或是一整個下午。而聖誕節後就陸陸續續開始打折，到了一月更是比利時大折扣的月季，這時候最是撿便宜的好時機！以下介紹幾個想要購物就不容錯過的好地方：

- Maasmechelen Village: 它是一個位在比利時邊境的outlet，通常大家都稱其為馬村。馬村其實是走稍微平民的路線，進駐的品牌並不是最高檔的，牌子都是相對平民，因此對於學生的我們來這裡買東西更好入手，而且當天的發票消費總額有達500歐的話，可以至服務中心換取50歐現金折價喔!這裡包包牌子有Michael Kors , Furla, Kipling, Fossil，衣鞋類則有 Marc o'polo, Hugo boss, Clarks...等，還有許多常見的運動品牌在這裡也是看得到。

欲搭乘接駁車前往馬村需要先去官網購物車點選購買，最後結帳會顯示0元，當天再到市中心極度乾燥(Super Dry)的對面等候，就會有人帶領大家前往搭乘接駁車，且搭乘接駁車的人要記得領取九折的Coupon。這裡的缺點是為地理環境偏遠，光是單趟車程就約需要2個小時，需要一整日的時間。



馬村裡的樣貌，每個商家一小間建築物，有別於一般大型的購物建築物，因此逛街起來還滿優雅舒適的。

-De Brouckere: 這裡應該是我們最常逛街的地方，因為只要搭上公車71路坐到底就是可以逛街了，這裡最大家最常拿的紙袋莫過於Primark，因為這一家店應有盡有而且都很便宜，均價都落於10-20歐之間。這條街還有Zara, H&M ,C&A, Paul & Bear...各大親民時尚品牌都有。肚子餓了還能吃好吃的鬆餅一邊搭配街頭藝人的表演呢！



逛累了可以買個鬆餅一邊欣賞街頭藝人的表演。

- Louise Avenue: 這裡聚集的幾乎都是高檔的奢侈品牌，因此想要買奢侈品的來這裡準沒錯!

- 安特衛普: 從火車站出來延著大馬路一直走就會到達徒步商街，整條街也是各大品牌聚集，而uniqlo也是選擇安特衛普做為進入歐洲市場的第一站。再往巷子裡走，則是精品街，奢侈品牌也都能在這裡找到，而比利時要在這裡才買得到德國有名的Rimowa。



在安特衛普的購物成就達成，該搭火車回到布魯塞爾了！