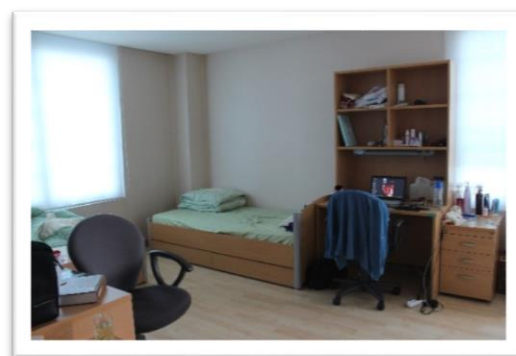
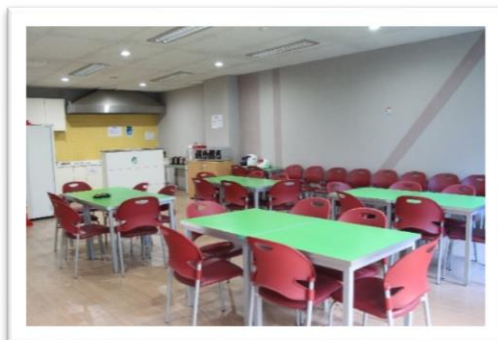


電子報 第二期 初抵韓國

◆ 宿舍

● Koart Ville



➤ 設備

有雙人套房和四人套房。房內有書桌（附網路線）、床鋪、立地式曬衣架（房內若無可和管理員要，當初語言不通用畫的給他看…）、衛浴、多功能洗衣機。公共廚房櫥櫃裡有各種烹飪工具、餐盤餐具、微波爐、飲水機和烤吐司機。韓國普遍不用「火」的瓦斯爐，宿舍都是電子式的，很多華人朋友因為喜歡用「炒」的烹調方式，直呼不習慣！

➤ 交通

上午八點到九點是尖峰時段，地鐵通常塞爆上不去，建議搭公車前往學校。有到成大的公車是 100、102、104、106、107、108、140、150、151、160、171、172。跟台北尖峰時端差不多塞，但至少還上得去。若聽不到廣播，從誠信女大站上車後經過兩站，第三站就是成均館大學站。下班時間地鐵比較不塞，而回誠信女大只有兩號公車(相反方向搭)又無遮棚，建議搭地鐵，經過漢城大一站就到了。

➤ 生活用品採買

出宿舍往左走遇十字路口左轉就是 Hana Shopping Street。放學時間聚集許多學生在此逛街。屈臣氏和韓國本土最大連鎖藥妝店 Olive Young 都在這條路上。看到左手邊的肯德基後右轉一直走，經過右手邊星巴克後不久可以看到一家平價超市，名字我忘了…。

出宿舍往右走遇十字路口右轉。一直走到接近路底右手邊有大創。左手邊有傳統市場，有兩部分，一部分有遮棚，一部分沒有。無遮棚傳統市場入口旁邊有塊綠色招牌寫 Lotte，入口往地下一樓不太起眼，是樂天超市。

● Migaon Ville



➤ 設備

類似公寓式套房。每戶八人，共用廚房、衛浴、洗衣機。書桌集中在公共空間。房間為雙人房上下舖。

➤ 交通

與成大同為地鐵惠化站，走路 15 分鐘以內可到學校。

➤ 生活用品採買

學校對面就有一家小型的 Lotte 超市。學校正門出來往右轉，在左手邊有家位於地下一樓的 Core Market。繼續往前走，十字路口街角有大創。左轉一直走，快到圓環之前，左手邊有家 Home Mart。

● I-house

參觀過卻忘記拍照片了…在搜尋引擎輸入成均館大學 I-house 有部落客好文好圖。交通和生活用品採買因為都在學校附近，請參考 Migaon Ville。

◆ 韓文輸入

初抵韓國若沒有學過韓文，身邊又沒有會韓文的朋友，點餐、使用多功能洗衣機、跟管理員溝通等等不方便。沒有電子翻譯機不用特地去買，善用身邊的電子產品即可。手機可下載韓文輸入 App。電腦在控制台的語言設定選項中有韓文，不知道鍵盤上的字母位置可叫出小鍵盤，某些字母要按 shift 鍵才會出現。下面分享兩個好用的線上字典：

- Daum <http://dic.daum.net/index.do?dic=ch> 輪中翻韓，輪韓翻中
- Naver <http://cndic.naver.com/> 韓國最大入口網站旗下的字典，中翻韓

◆ 手機門號辦理

雖然身邊有些朋友透過 Buddy 在成大經營館地下三樓或學校附近的通訊行辦了韓國門號，但比來比去不如我們這群用 Free C 的人方便划算。Free C 在韓國屬第二類電信公司，使用的是韓國 KT 電信的通訊網路，通訊品質一樣好，但收費較 KT 便宜許多。有點像台灣的 7-11 自營電信 7-Mobile。他的申辦和充值方式對外國人來說十分簡便，因此推薦給大家。

帶著護照，坐地鐵到「東廟前站」（不是東廟站喔！）從 6 號出口出來。直走約 1 分鐘過第一個路口後，右手邊第二間通訊行就是目的地。招牌上列很多代理的電信業者，有 Free C（C 是笑臉）就是了。如果不會韓文，拿出護照，跟店員說선불폰（發音類似

「松鋪碰」)，雖然不標準，看你拿護照就知道是外國人要辦預付手機門號，會拿申請表格給你填。

費用部分，第一次開卡三萬韓圓；含 SIM 卡購買費一萬、開卡費一萬、通話費一萬。我帶去的 HTC 老 Desire 機可直接插 Free C SIM 卡。大部分 3G 手機都可以，若不行可當場買空機。以後通話費儲值只要撥打 114，按指示選擇語言，選擇發送充值帳號簡訊，再到 ATM 匯款就行了。通話費每月基本充值費是 3600 韓圓。

要上網得另外購買，費用按流量計算。現場可以購買，也可以透過下面的網頁線上購買：<https://www.freet.co.kr/myfreeC/PP/data.jsp>。第一欄輸入手機號碼，第二欄選購買流量（括號內是每月費用），最後一欄付款方式第四項，銀行別選우리은행（Woori Bank），按下方紅色按鈕即可。

想了解超詳細內容可參考部落客文章：<http://www.koreagaja.com/2013/06/3gfree-c.html>

◆ 外國人登錄證

需在入境 90 天內，攜帶護照、2 吋證件照、一萬韓圓手續費，至出入境管理局辦理。這張等於外國人在韓國的身分證，越早辦越好。因為很花時間，若有語學堂課程建議 orientation 那天的上午去辦。我們早上七點半到那裏排隊時前面已經排十幾個了。進去之後要抽號碼牌，選擇最下面「유학생 Students D2, D4」就行了。機器旁的櫃台有申請表，等待期間可以填寫。也可事先到官方網站下載填寫好帶過去。

